



# PROFESSOR DE EDUCAÇÃO BÁSICA PEB I

**CADERNO DE  
PROVAS**

Tipo:

**B**

## INSTRUÇÕES

1. A duração máxima da prova será de **2h30min (duas horas e trinta minutos)**, incluindo a transcrição das respostas para o Cartão de Respostas (gabarito). Os candidatos poderão entregar o Caderno de Provas somente 1h00min (uma hora) após seu efetivo início. **Por motivos de segurança, o candidato só poderá levar consigo o caderno de provas depois de decorridas 1h30min (uma hora e trinta minutos) contada a partir do efetivo início das provas.**
2. A respectiva prova é composta por 40 (quarenta) questões com 4 (quatro) alternativas de resposta cada, com somente uma resposta correta.
3. O caderno de provas será publicado e poderá ser acessado através da Área do Candidato com login e senha, durante o prazo de recursos.
4. Para assinalar as RESPOSTAS no Cartão de Respostas, utilize caneta esferográfica de tinta **PRETA ou AZUL** fabricada **OBRIGATORIAMENTE** em material transparente.
5. Ao receber seu Cartão Resposta (gabarito) verifique se todos os seus dados estão corretos e o assine. **O candidato é responsável por marcar seu Tipo de Prova no Cartão Resposta (gabarito), a não marcação impossibilitará a correção, eliminando o candidato do certame.**
6. Os dados pessoais incorretos deverão ser corrigidos somente na **Lista de Presença**. **Qualquer dúvida dirija-se somente a um dos fiscais de sua sala.**
7. O Cartão de Respostas deve ser devolvido obrigatoriamente para o fiscal responsável pela sala ao término da prova.
8. No Cartão de Respostas, faça as marcas de acordo com o exemplo abaixo:

FORMA **CORRETA**



FORMAS **INCORRETAS**



9. *Marcas mal feitas não são lidas pelo sistema de correção automático, invalidando a questão.*
10. A marcação no **CARTÃO DE RESPOSTAS** é definitiva, não admitindo rasuras. Marque apenas uma resposta para cada questão. Duas ou mais marcações anularão a sua resposta. O **Cartão Resposta (gabarito)** é insubstituível, seja qual for o motivo alegado.
11. Conforme regra editalícia, os 03 (três) últimos candidatos de cada sala onde estiver sendo realizada a prova somente poderão entregar a respectiva prova e retirar-se do local simultaneamente.
12. Deverão permanecer desligados os celulares e outros aparelhos eletrônicos permanecendo na embalagem em que foram lacrados na entrada da sala de aplicação de provas, não devendo ser religados até que o candidato saia do prédio de aplicação de provas.

**BOA PROVA!**

## LÍNGUA PORTUGUESA

As questões de 01 a 05 dizem respeito ao texto 1. Leia-o atentamente antes de respondê-las.

(Texto 1)

### É estresse? Entenda o que faz o nosso cabelo ficar grisalho

01 À medida que envelhecemos, é normal que as  
02 células se tornem menos ativas. No folículo  
03 capilar as células-tronco produzem menos  
04 melanina – deixando nossos cabelos grisalhos –  
05 e menos queratina, causando afinamento e perda  
06 de cabelo.

07 Como menos melanina é produzida, há  
08 menos pigmento para dar cor ao cabelo. O  
09 cabelo grisalho tem muito pouca melanina,  
10 enquanto o cabelo branco não tem mais  
11 nenhuma.

12 Cabelos despigmentados parecem grisalhos,  
13 brancos ou prateados porque a luz reflete na  
14 queratina, que é amarelo-claro.

15 O cabelo grisalho é mais grosso, áspero e  
16 rígido do que o cabelo com pigmento. Isso ocorre  
17 porque o formato do folículo capilar se torna  
18 irregular à medida que as células-tronco mudam  
19 com a idade.

20 O estresse pode fazer com que seu cabelo  
21 fique grisalho. Isso acontece quando o estresse  
22 oxidativo danifica os folículos capilares e as  
23 células-tronco e os impede de produzir melanina.  
24 Estresse oxidativo é um desequilíbrio de muitos  
25 radicais livres prejudiciais e poucos antioxidantes  
26 protetores no corpo. Pode ser causado por  
27 estresse psicológico ou emocional, bem como  
28 por doenças autoimunes.

29 Fatores ambientais, como exposição a raios  
30 UV e poluição, bem como tabagismo e algumas  
31 drogas, também podem desempenhar esse  
32 papel.

33 Os melanócitos são mais suscetíveis a danos  
34 do que os queratinócitos por causa das etapas  
35 complexas na produção de melanina. Isso  
36 explica por que o envelhecimento e o estresse  
37 geralmente causam cabelos grisalhos antes da  
38 perda de cabelo.

39 Cientistas conseguiram ligar seções menos  
40 pigmentadas de um fio de cabelo a eventos  
41 estressantes na vida de uma pessoa. Em  
42 pessoas mais jovens, cujas células-tronco ainda  
43 produzem melanina, a cor retornou ao cabelo  
44 após o evento estressante passar.

Texto modificado de  
<https://revistagalileu.globo.com/ciencia/noticia/2024/10/e-estresse-entenda-o-que-faz-o-nosso-cabelo-ficar-grisalho.ghtml> > acesso em 21 de outubro de 2024.

01. Em análise às assertivas sobre a estrutura física do texto e suas características linguístico-discursivas, pode-se afirmar que:

I- O texto dispensa expressões denotativas em prol da formalidade linguística;

II- O início do título não compreende o único tópico central do texto;

III- A tipologia textual converte-se em narrativo-explicativa;

IV- Apesar do suporte virtual de publicação, o gênero textual se aproxima de uma tese científica.

Dos itens acima:

- a) Apenas o item III está correto.
- b) Apenas o item I está correto.
- c) Apenas os itens I e IV estão corretos.
- d) Apenas o item II está correto.

02. A oração iniciada por “bem como” (linha 27), sem vínculo de dependência sintática com a anterior, possui a nomenclatura de:

- a) Oração coordenada sindética aditiva.
- b) Oração principal.
- c) Período simples, oração absoluta.
- d) Oração subordinada substantiva explicativa.

03. Analise as afirmações a seguir:

- ( )- “amarelo-claro” (linha 14) é formado por aglutinação;
- ( )- Ao sofrer flexão de grau, “folha” dá origem a “folículo” (linha 17);
- ( )- “estresse” (linha 20) sofreu “aportuguesamento” de um termo originário da língua inglesa;
- ( )- O prefixo em “autoimunes” (linha 28) apresenta uma ação reflexiva.

Levando-se em consideração que (V) significa Verdadeiro e (F) significa Falso, a sequência correta das proposições acima é, respectivamente:

- a) V-V-F-F.
- b) F-F-V-V.
- c) F-V-F-V.
- d) V-F-V-F.

04. O trecho “muito pouca” (linha 09) apresenta um valor semântico representado por uma figura de pensamento denominada:

- a) Metáfora.
- b) Hipérbole.
- c) Pleonasma.
- d) Antítese.

05. O termo “os”, anterior ao verbo “impedir” (linha 23) apresenta a função sintática descrita, de forma correta, na alternativa:

- a) Adjunto adverbial reflexivo.
- b) Objeto direto pleonástico anteposto.
- c) Objeto indireto remissivo.
- d) Complemento verbal direto simples.

As questões de 06 a 10 dizem respeito ao texto 2. Leia-o atentamente antes de respondê-las.

(Texto 2)

### Os prós e os contras da cafeína

01 Há algumas diferenças sutis nos benefícios  
02 do café descafeinado e do café comum. Mas é  
03 difícil analisar se os efeitos encontrados nesses  
04 estudos se devem à falta de cafeína no  
05 descafeinado; às alterações feitas no café como  
06 resultado da remoção da cafeína; ou ao menor  
07 número de consumidores de descafeinado.

08 A única grande diferença encontrada pelos  
09 pesquisadores foi que o café descafeinado não  
10 foi associado a uma redução nas arritmias. Isso  
11 pode ser devido ao fato de a cafeína ter um  
12 efeito estabilizador no ritmo cardíaco,  
13 bloqueando os receptores de adenosina.

14 Como resultado, a American Heart  
15 Association (Associação Americana do Coração)  
16 e a American College of Cardiology (Faculdade  
17 Americana de Cardiologia) emitiram uma  
18 recomendação para que os médicos evitassem  
19 dizer aos pacientes que deveriam parar de tomar  
20 café - o que eles já faziam há muito tempo  
21 devido à preocupação de que o café estivesse  
22 ligado à fibrilação atrial.

23 A cafeína também pode ajudar a aliviar as  
24 enxaquecas, com pesquisas mostrando que,  
25 para pessoas que sofrem de casos de  
26 enxaquecas episódicas, o consumo regular de  
27 cafeína pode diminuir a frequência destas dores.  
28 Estudos também sugerem que a cafeína pode  
29 ajudar a aumentar os efeitos dos medicamentos  
30 para esse tipo de problema, tornando-os mais  
31 eficazes. Para outras pessoas, no entanto, a  
32 cafeína pode desencadear dores de cabeça ou  
33 piorá-las.

34 Os efeitos da cafeína podem variar, mas  
35 algumas pessoas são muito mais sensíveis a  
36 eles. Em curto prazo, o consumo excessivo de  
37 cafeína pode causar nervosismo, perturbações  
38 do sono, desconforto gastrointestinal, dores de  
39 cabeça ou coração acelerado.

40 A longo prazo, esse mesmo consumo  
41 excessivo pode levar a sintomas de abstinência,  
42 como dores de cabeça, se a pessoa tentar parar.

Texto modificado de  
<https://www.nationalgeographicbrasil.com/ciencia/2024/09/o-cafe-descafeinado-e-realmente-mais-saudavel-do-que-comum-veja-como-eles-se-comparam> > acesso em 23 de outubro de 2024.

06. A característica linguístico-lexical que apresenta erro está na alternativa:

- a) O sentido de finalidade é expresso por "para que" (linha 18).
- b) Expressões denotativas sobrepõem-se às expressões conotativas.
- c) A presença de termos estrangeiros não interfere, negativamente, no entendimento do texto.
- d) A tipologia predominante expressa tentativa de convencimento.

07. Em análise às assertivas sobre acentuação gráfica e crase, pode-se afirmar que:

I- A transitividade verbal indireta é a responsável pela dupla ocorrência de crase nas linhas 04 e 05 e pelo trecho "ao menor número" (linhas 06 e 07);

II- "Cafeína" (linha 04) é paroxítona por ter a mesma sílaba tônica de "café" (linha 21);

III- A ocorrência de crase na linha 22 deve-se à regência verbal da locução antecedente;

IV- "Abstinência" (linha 41) é paroxítona.

Dos itens acima:

- a) Apenas o item II está incorreto.
- b) Apenas os itens II e IV estão incorretos.
- c) Apenas o item III está incorreto.
- d) Apenas o item I está incorreto.

08. Levando-se em consideração que (V) significa "Verdadeiro" e (F) significa "Falso", a sequência correta das proposições é, respectivamente:

( )- O termo "os", junto ao verbo "tomar" (linha 30), possui a função sintática de objeto direto posposto;

( )- "las", junto ao verbo "piorar" (linha 33), é classificado, morfologicamente, como pronome oblíquo;

( )- A palavra "se" (linha 04) agrega sentido condicional ao período em que se encontra;

( )- "da cafeína" (linha 34) é um complemento nominal de "efeitos".

- a) F-F-V-F.
- b) V-F-V-F.
- c) F-V-F-V.
- d) V-V-F-V.

09. A oração iniciada por "no entanto" (linha 31), sem vínculo de dependência sintática com a anterior, possui a nomenclatura de:

- a) Oração coordenada sindética concessiva.
- b) Oração subordinada adverbial concessiva.
- c) Oração principal.
- d) Oração coordenada sindética adversativa.

10. Aponte a informação incorreta sobre o verbo "haver":

- a) Na linha 20, poderia ser substituído pelo verbo "existir", desde que mantivesse a regência.
- b) Nas linhas 01 e 20 é impessoal.
- c) Na linha 01 estaria incorreto se estivesse no plural.
- d) Na linha 01 é transitivo direto.

**MATEMÁTICA**

11. Considerando que A, B e C são conjuntos quaisquer, para os subconjuntos tem-se os seguintes teoremas:

- I-  $A \subseteq A$ ;
- II- Se  $A \subseteq B$  e  $B \subseteq A$ , então  $A = B$ ;
- III- Se  $A \subseteq B$  e  $B \subseteq C$ , então  $A \subseteq C$ .

(Fonte adaptada: ARAUJO, L. M. M., et. al. - Fundamentos de matemática> Acesso em 28 de Outubro de 2024).

Dos itens acima:

- a) Todos os itens estão corretos.
- b) Apenas o item I está correto.
- c) Apenas os itens I e II estão corretos.
- d) Apenas os itens II e III estão corretos.

12. De acordo com o estudo dos juros simples, assinale a alternativa incorreta:

- a) O desenvolvimento da capitalização simples é relativamente trivial, pois os juros incidem somente sobre o capital inicial, ou seja, o juro produzido em cada período é constante.
- b) Se o montante (M) a juros simples é igual ao capital (C) mais os juros (J), então  $M = C[1 + (i \times n)]$ , em que  $i$  é a taxa de juros e  $n$  é o tempo.
- c) Um quarto do montante da aplicação realizada por Carlos será destinada a uma instituição de caridade. Sabendo que o capital aplicado foi de R\$ 8.000,00, por nove meses, a uma taxa de juros simples de 6% ao trimestre, o valor a ser destinado por Carlos à instituição é de R\$ 2.360,00.
- d) A capitalização simples acontece de forma exponencial.

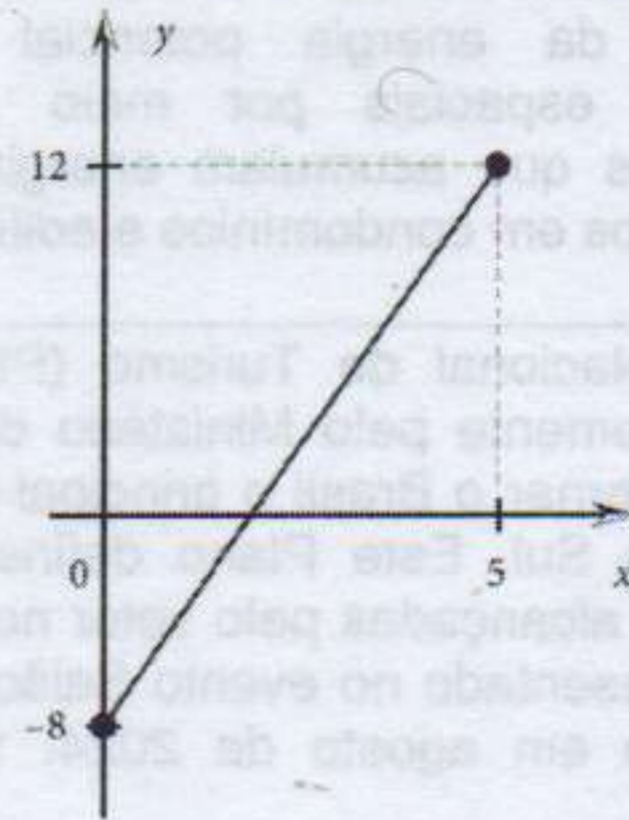
13. Com base no estudo da geometria, analise:

- ( )- No triângulo, o ângulo interno e o ângulo externo, no mesmo vértice, são suplementares;
- ( )- Cada ângulo externo de um triângulo é igual à soma dos outros dois ângulos internos, adjacentes a ele;
- ( )- A soma dos ângulos externos de um triângulo é igual a  $360^\circ$ ;
- ( )- Um trapézioide é um quadrilátero convexo que possui lados paralelos.

Levando-se em consideração que (V) significa Verdadeiro e (F) significa Falso a sequência correta das proposições acima é, respectivamente:

- a) F-F-V-V.
- b) F-V-F-V.
- c) V-F-V-F.
- d) V-V-F-F.

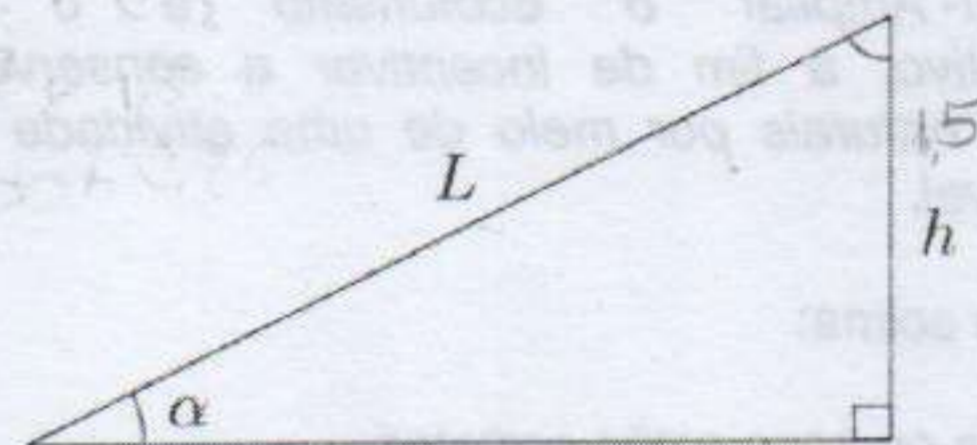
14. Com base no gráfico a seguir, e considerando que as medidas estejam em centímetros, assinale a alternativa que representa corretamente a soma entre a área acima e abaixo do eixo das abscissas:



- a) 26 cm<sup>2</sup>
- b) 20 cm<sup>2</sup>
- c) 10 cm<sup>2</sup>
- d) 4 cm<sup>2</sup>

15. Sabendo que no triângulo retângulo abaixo  $\alpha = 30^\circ$  e  $h = 1,5$  metros, assinale a alternativa que representa, correta e aproximadamente, o seu perímetro:

(Dado:  $\sqrt{3} \cong 1,74$ )



- a) 7,11 metros
- b) 6,48 metros
- c) 5,64 metros
- d) 5,12 metros

**CONHECIMENTOS GERAIS**

16. Existe uma grande e crescente demanda por energia elétrica na sociedade atual, o que torna o tema universal para o desenvolvimento econômico, social e ambiental. Com base nesta constatação, diversos pesquisadores têm proposto novas formas de captar e armazenar energia de modo limpo como, por exemplo, a energia piezoelétrica, que é uma fonte alternativa, limpa e renovável de energia. Esta forma de geração de energia consiste e tem sido aplicada em:

- a) Transformação de energia mecânica em elétrica, podendo ser aplicada em ambientes cotidianos como ciclovias, rodovias ou calçadas para pedestres.
- b) Conversão da energia cinética das ondas do mar em energia elétrica, pela presença de grandes capacitores instalados em encostas marítimas ou mesmo em alto mar.
- c) Sublimação da água da chuva que, ao evaporar libera calor, que pode ser captado por sensores termossensíveis, que, por sua vez, produzem energia por hidrólise, e podem ser instalados em qualquer ambiente potencialmente úmido.

d) Condução da energia potencial de partículas radioativas espaciais por meio de captadores atmosféricos que acumulam energia e podem ser armazenados em condomínios e edifícios.

17. O Plano Nacional de Turismo (PNT) 2024-2027, lançado recentemente pelo Ministério do Turismo, tem como objetivo tornar o Brasil o principal destino turístico da América do Sul. Este Plano define uma série de metas a serem alcançadas pelo setor nos próximos três anos, e foi apresentado no evento Salão do Turismo no Rio de Janeiro em agosto de 2024. Sobre o Plano, considere:

*I- Surgiu nos anos 1990 com a necessidade de reunir investimentos e políticas públicas para fomentar a atividade turística no Brasil, de modo que apoiados pelo IPHAN, Instituto do Patrimônio Histórico e Artístico Nacional, definem a classificação e modalidade do turismo em cada município participante;*

*II- São princípios do Programa a cooperação, a regionalização, desenvolvimento e inserção produtiva de pessoas, sustentabilidade, inovação e transformação digital, além da democratização do acesso ao turismo;*

*III- Ampliar o ecoturismo e o turismo regenerativo, a fim de incentivar a conservação de recursos naturais por meio de uma atividade turística sustentável.*

Dos itens acima:

- a) Todos os itens estão corretos.
- b) Apenas os itens I e III estão corretos.
- c) Apenas os itens II e III estão corretos.
- d) Apenas o item II está correto.

18. Embora seja pouco conhecido, o dia 13 de setembro marca o Dia Nacional de Luta dos Acidentados por Fontes Radioativas, instituído pela Lei nº 12.646 em 2012. Esta data foi escolhida em decorrência:

- a) Do maior acidente radioativo da história mundial, ocorrido em Pripyat, na antiga URSS, na Usina Nuclear de Chernobyl, ocorrido em 13 de setembro de 1987, com número de fatalidades desconhecido até hoje, cujo envolvimento brasileiro foi decisivo na construção dos mecanismos de contenção da radiação.
- b) Do vazamento da Usina nuclear de Fukushima, que lançou milhares de litros de água radioativa no Oceano Pacífico em 2011 e contaminou comunidades de pescadores na costa do Brasil, levando diversos indivíduos a incapacidade.
- c) Do maior acidente radioativo da história ocorrido fora de uma instalação nuclear e o maior da história do Brasil, ocorrido em 13 de setembro 1987 em Goiânia, Goiás.
- d) Do vazamento de material radiativo da Usina de Angra dos Reis, em 2010, que levou ao fechamento emergencial das três unidades e fatalmente matou a equipe de técnicos exposta diretamente ao material, além da contaminação de 50 outros funcionários em expediente na data.

19. A NAV Brasil – Serviços de Navegação Aérea S/A é uma empresa pública brasileira, que se dedica a prover serviços de navegação aérea. Seus objetivos são implementar, administrar, operar e explorar industrial e comercialmente a infraestrutura aeronáutica do país. A NAV Brasil se estabeleceu com a qualidade de “empresa pública não dependente”, que no contexto atual significa:

- a) Que mantém o título e a menção de empresa estatal que, no entanto, é gerenciada por empresas terceirizadas que administram os Recursos Humanos e tecnológicos, isentando o Estado de fiscalização e acompanhamento, em troca as empresas ganham concessões de pátios e aeroportos.
- b) Que são fundadas por Emenda Constitucional, ou seja, têm definição vitalícia e inseparável das funções básicas do estado brasileiro no desenvolvimento interno social e econômico, financiada por meio da arrecadação de títulos públicos da União.
- c) Que emprega mão de obra contratada por meio de concursos públicos e vinculados ao Estado brasileiro, porém mantém as funções de fiscalização e desenvolvimento tecnológico vinculados a empresas de pesquisa científica terceirizadas, de modo a isentar a União de empregar recursos públicos.
- d) Que não recebe recursos da União, dos Estados, do Distrito Federal ou dos municípios para o pagamento de despesas de pessoal ou de custeio em geral, tendo seu custeio oriundo das Tarifas de Navegação Aérea paga por usuários.

20. As eleições para a presidência dos Estados Unidos de 2024 demonstram as disputas políticas entre os principais e maiores partidos do país, o Republicano e o Democrata. Durante este processo, o então candidato e atual presidente dos EUA, Joe Biden, anunciou em julho de 2024 que renunciaria a candidatura, deixando em seu lugar sua vice, Kamala Harris. Sua desistência ocorreu devido a:

- a) Pressões do Partido Democrata e de parte dos eleitores, após uma série de revezes em seu desempenho em debates, que colocaram em questão sua capacidade cognitiva devido à idade do candidato.
- b) Pressões políticas derivadas tanto do Partido Republicano quanto Democrata, após a acusação de abuso de poder e interferência na Guerra da Ucrânia que tornaram Joe Biden réu no sistema judiciário dos EUA.
- c) Violação de regras eleitorais, ao visitar o ex-presidente e apoiador de Biden, Bill Clinton, no Texas e receber apoio indireto de sindicatos fora do período de campanha determinado por lei.
- d) Interferência direta de Biden nas negociações entre Israel e Hamas, que encerrou as chances de cessar fogo na região do Oriente Médio e acarretou em diversas baixas civis durante a invasão na região, o que foi muito mal visto pela opinião pública estadunidense.

**LEGISLAÇÃO EDUCACIONAL**

21. Citando o artigo nº 7-A da Lei nº 9.394/96:

*Ao aluno regularmente matriculado em instituição de ensino pública ou privada, de qualquer nível, é assegurado, no exercício da liberdade de consciência e de crença, o direito de, mediante prévio e motivado requerimento, ausentar-se de prova ou de aula marcada para dia em que, segundo os preceitos de sua religião, seja vedado o exercício de tais atividades, devendo-se-lhe atribuir, a critério da instituição e sem custos para o aluno.*

Entre as prestações alternativas, que também estão em consonância com a Constituição Federal podemos citar:

*I- Prova ou aula de reposição, conforme o caso, a ser realizada em data alternativa, no turno de estudo do aluno ou em outro horário agendado com sua anuência expressa;*

*II- Isenção da prova ou trabalho, por meio de cálculo diferenciado da média estabelecida pelo docente naquele período específico, sem a contagem do dia ausentado;*

*III- Requisição de avaliação em outra disciplina ou temática, que esteja em consonância com os interesses pessoais do aluno, que não prejudiquem sua adequação curricular.*

Dos itens acima:

- a) Todos os itens estão corretos.
- b) Apenas o item I está correto.
- c) Apenas os itens II e III estão corretos.
- d) Apenas os itens I e II estão corretos.

22. O artigo nº 32 da Lei nº 9.394/96 afirma que o ensino fundamental obrigatório, com duração de 9 (nove) anos, gratuito na escola pública, iniciando-se aos 6 (seis) anos de idade. Esta etapa do ensino tem por objetivo a formação básica do cidadão, e é realizada por meio de diferentes cumprimentos normativos, dentre os quais podemos citar corretamente:

- a) A avaliação mediante acompanhamento e registro do desenvolvimento das crianças, com foco em habilidades e competências específicas.
- b) controle de frequência pela instituição de educação pré-escolar, exigida a frequência mínima de 60% (sessenta por cento) do total de horas.
- c) O desenvolvimento da capacidade de aprender, tendo como meios básicos o pleno domínio da leitura, da escrita e do cálculo.
- d) A educação física, integrada à proposta pedagógica da escola, é componente curricular obrigatório da educação básica, com participação facultativa.

23. O artigo nº 59 da Lei nº 8.069/90 descreve que as instituições sociais públicas ou privadas que desenvolvam atividades com crianças e adolescentes e que recebam recursos públicos deverão exigir e manter certidões de antecedentes criminais de todos os seus

colaboradores. Sobre tais certidões o artigo citado afirma:

- a) Devem ser acompanhadas por exames toxicológicos.
- b) Devem ser fiscalizadas pelo Conselho Tutelar da região.
- c) Devem ser atualizadas a cada seis meses.
- d) Devem ser capacitados por programas de educação social do SUAS.

24. A meta nº 2 do Plano Nacional de Educação, conforme define a Lei nº 13.005/14 afirma:

*Universalizar o ensino fundamental de 9 (nove) anos para toda a população de 6 (seis) a 14 (quatorze) anos e garantir que pelo menos 95% (noventa e cinco por cento) dos alunos concluam essa etapa na idade recomendada, até o último ano de vigência deste PNE.*

Para cumprir tal meta, uma das estratégias empregadas está citada corretamente na alternativa:

- a) Fomentar programas de educação e de cultura para a população urbana e do campo de jovens, na faixa etária de 9 (nove) a 14 (quatorze) anos, e de adultos, com qualificação social e profissional para aqueles que estejam fora da escola e com defasagem no fluxo escolar.
- b) Universalizar, para a população de 4 (quatro) a 17 (dezessete) anos com deficiência, transtornos globais do desenvolvimento e altas habilidades ou superdotação, o acesso à educação básica e ao atendimento educacional especializado, preferencialmente na rede regular de ensino, com a garantia de sistema educacional inclusivo, de salas de recursos multifuncionais, classes, escolas ou serviços especializados, públicos ou conveniados.
- c) Garantir atendimento educacional especializado em salas de recursos multifuncionais, classes, escolas ou serviços especializados, públicos ou conveniados, nas formas complementar e suplementar, a todos os alunos com deficiência, transtornos globais do desenvolvimento e altas habilidades ou superdotação, matriculados na rede pública de educação básica, conforme necessidade identificada por meio de avaliação, ouvidos a família e o aluno.
- d) Fortalecer o acompanhamento e o monitoramento do acesso, da permanência e do aproveitamento escolar dos beneficiários de programas de transferência de renda, bem como das situações de discriminação, preconceitos e violências na escola, visando ao estabelecimento de condições adequadas para o sucesso escolar dos(as) alunos(as), em colaboração com as famílias e com órgãos públicos de assistência social, saúde e proteção à infância, adolescência e juventude.

25. O artigo nº 212 da Constituição Federal descreve:

*A União aplicará, anualmente, nunca menos de dezoito, e os Estados, o Distrito Federal e os Municípios vinte e cinco por cento, no mínimo, da receita resultante de*

*impostos, compreendida a proveniente de transferências, na manutenção e desenvolvimento do ensino.*

Com base neste artigo e em suas especificidades, podemos afirmar que as cotas estaduais e municipais da arrecadação da contribuição social do salário-educação serão distribuídas de modo:

- Superior a 30% (trinta por cento) da complementação da União, considerados para os fins deste inciso os valores previstos no censo escolar.
- Assegurado por programas suplementares de alimentação e assistência à saúde, bem como materiais didáticos para escolas de ensino fundamental.
- Comprovado pela fiscalização, de avaliação e de controle das despesas com educação nas esferas estadual, distrital e municipal.
- Proporcional ao número de alunos matriculados na educação básica nas respectivas redes públicas de ensino.

#### CONHECIMENTOS ESPECÍFICOS

26. Considerando as competências específicas de linguagens para o ensino fundamental descritas pela BNCC:

*I- Compreender as linguagens como construção humana, histórica, social e cultural, de natureza dinâmica, reconhecendo-as e valorizando-as como formas de significação da realidade e expressão de subjetividades e identidades sociais e culturais;*

*II- Utilizar diferentes linguagens para defender pontos de vista que respeitem o outro e promovam os direitos humanos, a consciência socioambiental e o consumo responsável em âmbito local, regional e global, atuando criticamente frente a questões do mundo contemporâneo;*

*III- Relacionar os textos a seus contextos de produção e o desenvolvimento de habilidades ao uso significativo da linguagem em atividades de leitura, escuta e produção de textos em várias mídias e semioses.*

Dos itens acima:

- Todos os itens estão corretos.
- Apenas os itens I e II estão corretos.
- Apenas os itens I e III estão corretos.
- Apenas o item II está correto.

27. Como descreve a BNCC, o tratamento das práticas leitoras compreende dimensões interrelacionadas às práticas de uso e reflexão. Por exemplo, a dialogia entre os textos, que é trabalhada por meio de práticas que possibilitem:

- Identificar implícitos e os efeitos de sentido decorrentes de determinados usos expressivos da linguagem, da pontuação e de outras notações, da

escolha de determinadas palavras ou expressões e identificar efeitos de ironia ou humor.

- Identificar e analisar efeitos de sentido decorrentes de escolhas de volume, timbre, intensidade, pausas, ritmo, efeitos sonoros, sincronização, entre outros, em artefatos sonoros.
- Selecionar procedimentos de leitura adequados a diferentes objetivos e interesses, levando em conta características do gênero e suporte do texto, de forma a poder proceder a uma leitura autônoma em relação a temas familiares.
- Estabelecer relações de intertextualidade e interdiscursividade que permitam a identificação e compreensão dos diferentes posicionamentos e/ou perspectivas em jogo, do papel da paráfrase e de produções como as paródias e a estilizações.

28. De acordo com a BNCC:

*ANULADA*

*O letramento matemático que assegura aos alunos reconhecer que os conhecimentos matemáticos são fundamentais para a compreensão e a atuação no mundo e perceber o caráter de jogo intelectual da matemática, como aspecto que favorece o desenvolvimento do raciocínio lógico e crítico, estimula a investigação e pode ser prazeroso (fruição).*

(BRASIL, 2017 p.266).

Apoiando-se na citação e no documento supracitado, assinale a alternativa que apresenta a definição correta do letramento matemático:

- Reconhecimento de que a Matemática é uma ciência humana, fruto das necessidades e preocupações de diferentes culturas, em diferentes momentos históricos, e é uma ciência viva, que contribui para solucionar problemas científicos e tecnológicos e para alicerçar descobertas e construções, inclusive com impactos no mundo do trabalho.
- Competências e habilidades de raciocinar, representar, comunicar e argumentar matematicamente, de modo a favorecer o estabelecimento de conjecturas, a formulação e a resolução de problemas em uma variedade de contextos, utilizando conceitos, procedimentos, fatos e ferramentas matemáticas. Planejamento e desenvolvimento de pesquisas para responder a questionamentos e na busca de soluções para problemas, de modo a identificar aspectos consensuais ou não na discussão de uma determinada questão, respeitando o modo de pensar dos colegas e aprendendo com eles.
- Processos matemáticos de resolução de problemas, de investigação, de desenvolvimento de projetos e da modelagem podem ser citados como formas privilegiadas da atividade matemática, motivo pelo qual são, ao mesmo tempo, objeto e estratégia para a aprendizagem ao longo de todo o Ensino Fundamental.

29. No primeiro ano do ensino fundamental, a disciplina de ciências tem como unidades temáticas definidas pela BNCC: *Matéria e energia, Vida e evolução, Terra e*

universo. Desse modo, julgue quais habilidades são destinadas a este mesmo nível do ensino fundamental e responda:

(\_\_\_)- Comparar características de diferentes materiais presentes em objetos de uso cotidiano, discutindo sua origem, os modos como são descartados e como podem ser usados de forma mais consciente;

(\_\_\_)- Discutir as razões pelas quais os hábitos de higiene do corpo (lavar as mãos antes de comer, escovar os dentes, limpar os olhos, o nariz e as orelhas etc.) são necessários para a manutenção da saúde;

(\_\_\_)- Explorar fenômenos da vida cotidiana que evidenciem propriedades físicas dos materiais – como densidade, condutibilidade térmica e elétrica, respostas a forças magnéticas, solubilidade, respostas a forças mecânicas (dureza, elasticidade etc.), entre outras;

(\_\_\_)- Discutir os cuidados necessários para plantas e animais, especialmente aqueles mais presentes no cotidiano humano.

Considerando-se (V) como verdadeiro e (F) como falso, a sequência correta das proposições acima é:

- a) V-F-V-F.
- b) F-V-F-V.
- c) V-V-F-F.
- d) F-V-F-F.

30. São princípios do raciocínio geográfico, segundo a BNCC, exceto:

- a) Localização.
- b) Extensão.
- c) Descrição.
- d) Ordem.

31. Considerando a descrição da BNCC para a área de história destinada aos anos iniciais do Ensino Fundamental:

*A inclusão dos temas obrigatórios definidos pela legislação vigente, tais como a história da África e das culturas afro-brasileira e indígena, deve ultrapassar a dimensão puramente retórica e permitir que se defenda o estudo dessas populações como artífices da própria história do Brasil.*

Nesse sentido, a relevância histórica deste tema, dentro das escolas, está no fato apresentado pela alternativa:

- a) Elaborar questionamentos, hipóteses, argumentos e proposições em relação a documentos, interpretações e contextos históricos específicos, recorrendo a diferentes linguagens e mídias, exercitando a empatia, o diálogo, a resolução de conflitos, a cooperação e o respeito.
- b) Produzir, avaliar e utilizar tecnologias digitais de informação e comunicação de modo crítico, ético e responsável, compreendendo seus significados para os diferentes grupos ou estratos sociais.
- c) Possibilidade de os estudantes compreenderem o papel das alteridades presentes na sociedade

brasileira, comprometerem-se com elas e, ainda, perceberem que existem outros referenciais de produção, circulação e transmissão de conhecimentos, que podem se entrecruzar com aqueles considerados consagrados nos espaços formais de produção de saber.

- d) Analisar e compreender o movimento de populações e mercadorias no tempo e no espaço e seus significados históricos, levando em conta o respeito e a solidariedade com os diferentes modos de produção e de temporalidade.

32. No segundo ano do ensino fundamental, a disciplina de história tem como uma de suas Unidades Temáticas: "o trabalho e a sustentabilidade na comunidade". Uma das habilidades desta unidade temática está citada corretamente na alternativa:

- a) Identificar impactos no ambiente causados pelas diferentes formas de trabalho existentes na comunidade em que vive.
- b) Selecionar e compreender o significado de objetos e documentos pessoais como fontes de memórias e histórias nos âmbitos pessoal, familiar, escolar e comunitário nos espaços públicos e de trabalho.
- c) Reconhecer o trabalho em espaços de sociabilidade e identificar os motivos que aproximam e separam as pessoas em diferentes grupos sociais ou de parentesco.
- d) Identificar objetos e documentos pessoais que remetam à própria experiência no âmbito da família e/ou da comunidade, discutindo as razões pelas quais alguns objetos são preservados e outros são descartados.

33. Leia e responda:

*Lev Vygotsky concebe o homem como um ser histórico e produto de um conjunto de relações sociais. Ele se pergunta como os fatores sociais podem modelar a mente e construir o psiquismo e a resposta que apresenta nasce de uma perspectiva semiológica, na qual o signo, como um produto social, tem uma função geradora e organizadora dos processos psicológicos. O autor considera que a consciência é engendrada no social, a partir das relações que os homens estabelecem entre si, por meio de uma atividade signica, portanto, pela mediação da linguagem.*

Com base na citação, podemos afirmar corretamente que os signos, para Vygotsky, são:

- a) Instrumentos que, agindo internamente no homem, provocam-lhe transformações internas, que o fazem passar de ser biológico a ser sócio-histórico. Não existem signos internos, na consciência, que não tenham sido engendrados na trama ideológica semiótica da sociedade.
- b) Condições que se apresentam sob diferentes formas e linguagens e que influenciam o desenvolvimento humano, com o planejamento das condições ambientais podem se produzir certos estímulos para obter determinadas respostas.



- c) Cópia de algo dado no mundo externo, ou seja, é uma descoberta que é nova para o sujeito que a faz e, portanto, o que foi descoberto já se encontrava presente na realidade exterior, do mesmo modo que os empiristas e epicuristas definem a atuação humana no mundo.
- d) Operação mental, discursiva e lógica que usa uma ou mais proposições para extrair conclusões, se uma ou outra proposição é verdadeira, falsa ou provável.

34. Sobre o desenvolvimento cognitivo, Jean Piaget afirma:

*A relação cognitiva sujeito/objeto é uma relação dialética porque se trata de processos de assimilação (por meio de esquemas de ação, conceitualizações ou teorizações, segundo os níveis) que procedem por aproximações sucessivas e através dos quais o objeto apresenta novos aspectos, características, propriedades, etc. que um sujeito também em modificação vai reconhecendo. Tal relação dialética é um produto da interação, através da ação, dos processos antagônicos (mas indissociáveis) de assimilação e acomodação.*

O aprendizado se realiza por meio do equilíbrio entre os processos de assimilação e acomodação. Sabe-se que assimilar é:

- a) Conferir ao objeto uma ou mais significações e é essa atribuição de significações que comporta, então, um sistema mais ou menos complexo de inferências, mesmo quando ela tem lugar por constatação. Em resumo, é uma associação acompanhada de inferência.
- b) Produzir variação de comportamento e não uma mera reação a determinados estímulos, pois a capacidade de variação das estruturas mentais deixa claro que mesmo as mais simples reações não são processos simplesmente mecânicos; a acomodação é a origem do processo de aprendizagem.
- c) Conhecer um objeto, partindo da concepção segundo a qual o sujeito precisa modificar suas estruturas mentais e acomodá-las, desse modo, a processo de identificação projetiva é aquele pelo qual o sujeito se identifica com o objeto a ser assimilado.
- d) Conciliar a criação de novidades com o fato duplo de que, no terreno formal, elas fazem-se acompanhar de necessidades imediatamente elaboradas, e de que, no plano do real, permitem (e são, de fato, as únicas a permitir) a conquista da objetividade.

35. Com base no pensamento de Paulo Freire:

*A pesquisa do universo vocabular deve ser conduzida de tal forma que reduza sempre a diferença entre pesquisador e pesquisado. O próprio tato de que se está fazendo uma primeira etapa do método, com o levantamento, deve ser anunciado claramente. Futuros animadores de círculos de cultura, futuros alfabetizando, devem ser incentivados a participar dos trabalhos e a avaliar o seu andamento. A todo o momento é preciso fugir da imagem da pesquisa*

*tradicional, que se alimenta justamente da oposição pesquisador/pesquisado.*

Neste processo de aproximação, o que se descobre com o levantamento não são homens-objeto, nem é uma realidade neutra, mas sim falas comuns. Nesse sentido, a citação está próxima ao postulado de Freire:

- a) Processos que permitem observar a lacuna entre educador e educandos, que deve ser o lócus de intervenção pedagógico e pesquisa daquele que se propõe educar.
- b) Comunicações que desvelam o mundo interno e contêm, para a pesquisa, os temas geradores falados através das palavras geradoras.
- c) Verbalizações que demonstram o potencial cognitivo dos educandos, sejam eles limitantes ou potencialmente válidos para um desenvolvimento superior.
- d) Privação de culturas e conhecimentos nos quais os processos de aculturação de certos ambientes trabalham para cercear os limites cognitivos dos sujeitos.

36. Considerando a educação básica no Brasil, são condições de acesso e permanência:

*I- A obrigatoriedade do ensino para crianças e adolescentes entre 4 e 17 anos é um passo fundamental para a escolarização e proteção para esta faixa populacional;*

*II- O fracasso escolar é um tema que se relaciona exclusivamente com os indivíduos, pois, a escola fornece materiais e condições necessárias para a aprendizagem;*

*III- Alguns temas como violência, vulnerabilidade social, trabalho infantil, entre outros, incidem diretamente na parcela da população que evade, ou simplesmente não alcança, o ambiente escolar.*

Dos itens acima:

- a) Todos os itens estão corretos.
- b) Apenas os itens II e III estão corretos.
- c) Apenas os itens I e III estão corretos.
- d) Apenas o item II está correto.

37. Sobre a temática da permanência escolar, podemos citar o programa Pé-de-Meia, que se trata de um incentivo financeiro-educacional voltado a estudantes matriculados no ensino médio público beneficiários do Cadastro Único para Programas Sociais (CadÚnico). Ele funciona como uma poupança destinada a promover a permanência e a conclusão escolar de estudantes nessa etapa de ensino. Assinale a alternativa a qual cita corretamente um dos requisitos para este benefício:

- a) -O estudante precisa, pelo menos, atingir 50% da média no ENEM para ter o benefício validado no último ano do programa.
- b) O estudante precisa ter frequência mínima mensal de 80% das horas letivas ou média de frequência de 80% das horas letivas no ano.

- c) - O estudante precisa, no início do programa, inscrever-se também em programas profissionalizantes, ou ensino técnico.
- d) O estudante precisa elaborar um projeto de atuação comunitária durante, ao menos, 6 (seis) meses do seu período matriculado no ensino médio.

38. A tendência liberal renovada apresenta-se, entre nós, em duas versões distintas: a renovada progressista, principalmente na forma difundida pelos pioneiros da educação nova, entre os quais se destaca Anísio Teixeira (deve-se destacar, também, a influência de Montessori, Decroly e, de certa forma, Piaget); a renovada não-diretiva, que visa alcançar:

- a) Ênfase que esta tendência põe nos processos de desenvolvimento das relações e da comunicação torna secundária a transmissão de conteúdos, tal como define Henri Wallon.
- b) Objetivos de autorrealização (desenvolvimento pessoal) e para as relações interpessoais, na formulação do psicólogo norte-americano Carl Rogers.
- c) Sistemas instrucionais os quais aspiram ao controle do comportamento individual em face de objetivos preestabelecidos, conforme Jean Rousseau definiu em *Emilio*.
- d) Escola como mediação entre o individual e o social, exercendo aí a articulação entre a transmissão dos conteúdos e a assimilação ativa por parte de um aluno concreto, conforme Emília Ferreiro defende.

39. O Conselho Escolar é um órgão colegiado de natureza consultiva, deliberativa, mobilizadora e supervisora das atividades pedagógicas, administrativas e financeiras, constituído por representantes dos diferentes segmentos que integram a comunidade escolar. Sobre o Conselho Escolar é correto afirmar:

- a) É formado pela organização constituída unicamente por estudantes e tem como objetivo defender seus interesses, com representantes em todos os demais colegiados.
- b) É formado pela representação de todos os segmentos que compõem a comunidade escolar, como: alunos, professores, pais ou responsáveis, funcionários, pedagogos, diretores e comunidade externa.
- c) É formado por uma entidade sem fins lucrativos que representa os interesses dos pais e professores de uma escola, podendo ou não ser sindicalizados.
- d) É formado em uma reunião, a qual tem como objetivo discutir e avaliar o desempenho dos alunos, além de discutir estratégias para melhorar a qualidade do ensino.

40. A elaboração do Projeto Político-Pedagógico (PPP) está condicionada à realização de um diagnóstico, não apenas para constar obtenção de informações sobre a realidade do público atendido, mas para realizar leitura política e social dos dados obtidos. Este diagnóstico tem como um de seus objetivos:

- a) Ter em conta que a educação básica precisa de objetivos e metas, que só podem ser alcançadas se houver uma aplicação correta de recursos financeiros e tecnológicos.
- b) - Observar que a instituição de ensino está inserida em um determinado território com questões específicas que influenciam seu cotidiano.
- c) Arregimentar que a configuração escolar precisa ser hermética, sem que influências externas alterem qualquer proposição necessária, ao menos, dentro do ano letivo.
- d) Construir uma relação pedagógica entre professores e gestores para que os objetivos escolares sejam potencializados, independentemente do contexto da comunidade escolar.